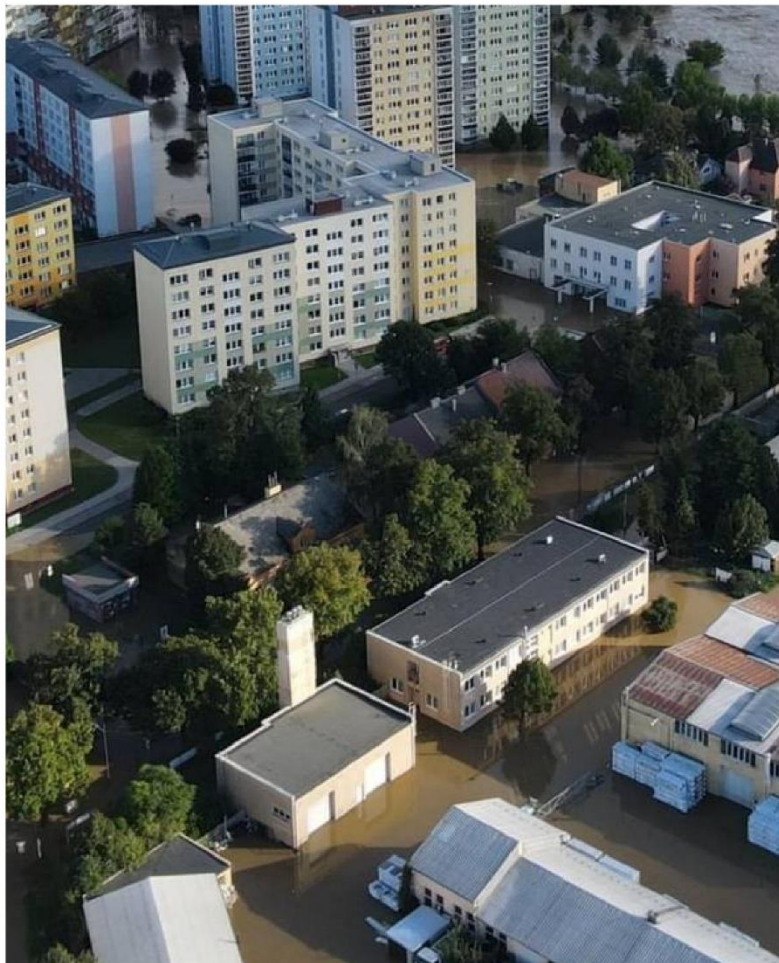




BLAŽEK PROJEKT

Co s domem po povodni?



VYPRACOVALI:

Ing. Petr Blažek, aut. Ing.

Ing. Lenka Hluchníková

BLAŽEK PROJEKT s.r.o.

DATUM:

09/2024



BLAŽEK PROJEKT s.r.o.

📍 Pekařská 1638/79 Opava 747 05

☎ +420 774 721 120 ✉ info@blazekprojekt.com

CO S DOMEM PO POVODNI?

ZDĚNÉ STAVBY

Ve zděných domech v prostorech zasažených přímo povodňovou vodou:

- Vyklidíte veškerý mobiliář.
- Odstraňte bahno a nečistoty, které se naplavily do domu.
- Vymyjte vodou prostory zasažené povodňovou vodou.
- Odstraňte z podlah PVC krytiny (lino), koberce, dřevěné prvky – parkety, prkna, odstraňte i desky na bázi dřeva. I pokud se budou některé vrstvy zdát na první pohled v pořádku budou poškozené a je důležité je odstranit také pro vyschnutí podkladu.
- Odstraňte zasypy, tepelné a akustické izolace podlah a také anhydritové potěry, tyto vrstvy jsou hodně nasákavé a budou plné vody.
- Keramické a betonové podlahy pod kterými jsou tepelné nebo akustické izolace otevřete jednou či dvěma sondami, odsajte z nich vodu a vysoušejte speciálním sušícím zařízením nebo je rozbourejte a odstraňte tepelné izolace. Pokud se dlažba začne zvedat musí se také celá rozebrat.
- Osekejte všechny omítky nejméně 30 cm nad rovinu zatopení.
- U sádkartonových příček sundejte opláštění nejméně 30 cm nad viditelnou úroveň nasáknutí. Vytáhněte z příčky také izolaci.
- Keramické obklady, které lze snadno z povrchu odloupnout, nebo se po poklepu ozve dutá ozvěna odstraňte také.

DŘEVOSTAVBY

Doporučení pro dřevostavby zasažených přímo povodňovou vodou:

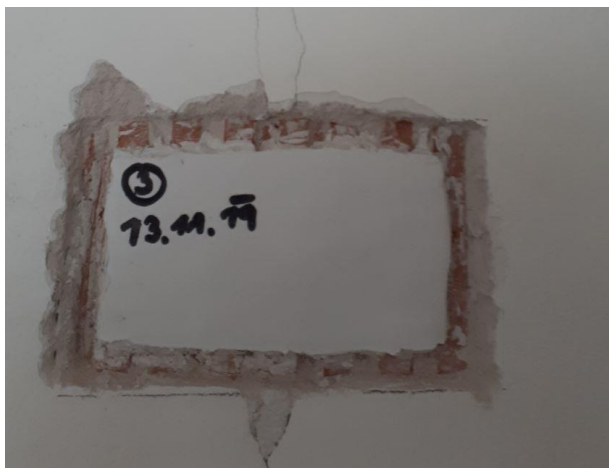
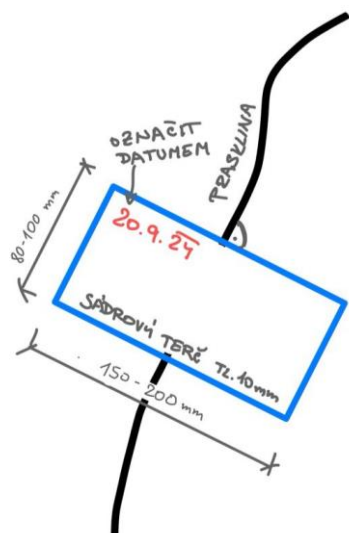
- Vyklidíte veškerý mobiliář a bahno.
- Odstraňte veškeré zasažené podlahy včetně vrstev tepelných izolací a násypů.
- Odstraňte opláštění vnitřních i obvodových stěn alespoň z jedné strany stěny, v případě sádkartonu, nebo z obou stran v případě použití desek na bázi dřeva.
- Dřevěné nosné konstrukce omyjte důkladně vodou.
- Vysoušejte nuceně s tím, že při sušení je vhodné ventilátory zajistit cirkulaci vzduchu v uzavřených prostorech.
- Před opravou je nutno dřevo impregnovat prostředkem proti houbám a hmyzu.

CO S DOMEM PO POVODNI?

STATIKA

Zaplavení budov nebo jejich částí může vážně ohrozit statiku domu, a proto dbejte na osobní bezpečnost!

- Zkontrolujte stavbu z vnější strany – v případě viditelných deformací, výskytu trhlin nebo zkřížených dveří a oken nechoďte dovnitř a přivolejte statika, který určí další opatření nebo uvolní dům k užívání.
- Trhliny a poruchy se mohou projevit také časem, proto je důležitá PRAVIDELNÁ kontrola trhlin a dalších statických poruch. Důkladně dům sledujte a pořizujte také průběžně fotodokumentaci jednotlivých vad.
- Na nosných stěnách a sloupech proveďte kolmo na trhlínky sádrový pásek a uveďte datum jeho osazení. Odsekejte omítku a sádrový pásek velikosti cca 150 x 80 x 10 mm osadte přímo na zdivo. Pokud se objeví na sádrovém pásku trhlina větší než 2 mm, je nutné co nejdříve pozvat statika.



- Zároveň je třeba sledovat i jiné poruchy, které se projevují drcením částí nosných prvků, nebo průhybem, vybočením.
- Při sledování poruch hraje důležitou roli zpravidla časový průběh. Při rychlém průběhu poruchy může dojít ke zřícení stavby. Při pomalém průběhu se destrukční jevy mohou zastavit. Je třeba zjistit všechny nepříznivé projevy a stavy budovy a určit rozhodující příčiny poruchy. Rychlost průběhu Vám pomůže pravidelná fotodokumentace.
- Řada poruch je nestatického charakteru; např. zvýšená vlhkost, výkvěty, odlupování povrchových vrstev, zvlnění podlahy.
- Poškození podlah přízemí u nepodsklepených staveb, k nimž dochází v důsledku sedání či vyplavení části podloží, vás neohrožuje na životě.

CO S DOMEM PO POVODNI?

VYSOUŠENÍ

1.fáze – cca 10 dnů

- Sušení pomocí vysoušečů podpořte osazením stolních ventilátorů, které zajistí cirkulaci vzduchu po místnosti a zvýší účinnost vysušování. Okna i dveře musí být uzavřené, nesmí se větrat!. Voda z vysoušečů se musí pravidelně vylévat nebo odvádět hadicemi mimo sušený prostor.
- Pokud nemáte k dispozici vysoušeče (nebo v místnostech kde nejsou umístěné) intenzivně větrejte nebo pokud je to možné střídavě místnosti vytápějte a větrejte, osazení ventilátorů urychlí vysoušení.
- Pozor – nepoužívejte vysoušeče v suterénech před poklesem spodní vody k původní úrovni, vysoušení by jen zvýšilo proudění vlhkosti stěnou z mokré vnější zeminy dovnitř domu.

2.fáze – cca 2 měsíce

- Po zprovoznění ústředního vytápění ohřívejte vnitřní vzduch a následně intenzivně větrejte okny a dveřmi. Při vytápění mějte vše uzavřené.

3.fáze – cca 2-3 roky

- Probíhá při běžném užívání bytu (stavby); po dobu dvou sezón se budova přetápí a intenzivně větrá.

Po vysoušení prostory vydesinfikujte a proveďte opravy. Pokud zůstanou omítky, odstraňte původní poškozené nátěry a vymalujte prostory hašeným vápnem nebo nátěrovými hmotami s fungicidní přísadou, které neuzavřou povrch stěn pro vysychání.

OCHRANA PŘED MRAZEM

- Problém je nutné řešit v případě, kdy se nepodaří stavbu vysušit do zahájení topné sezóny. Vytápěním se vlhkost vytlačuje k vnějšímu povrchu stěn a střech, kde při mrazech může docházet k poškození rozpínáním mrznoucí vody. Nejvíce jsou narušovány nasákavé hmoty (omítky, lehká zdiva), méně propustným vnějším povrchovým úpravám hrozí vzduť a následně odpadnutí od konstrukce.
- To se týká i zateplovacích systémů, které mohou být zvýšenou vnitřní vlhkostí narušovány.
- Proti těmto hrozbám platí jednoduché opatření – vysušování provádět s maximální intenzitou tak, aby stavební konstrukce obálky budovy byly do mrazů prakticky v normálním vlhkostním stavu.
- Pokud se to nepodaří, pak je třeba doplnit na vnější straně vlhkých konstrukcí provizorní tepelnou izolaci. Mohou to být volně přiložené desky z vláknité tepelné izolace menší tloušťky, ale často postačí i mrazuvzdorná fólie napnutá na dřevěných rámech.

CO S DOMEM PO POVODNI?

DALŠÍ

- Je nutné posoudit, zda je možné zachovat zatopený zateplovací systém. Každý případ se musí posoudit zvlášť. Ze všeho nejdůležitější je zjistit, zda vnější povrchové úpravy byly provedeny tak kvalitně, že dokázaly ochránit tepelnou izolaci před přímým působením povodně – pokud ano, pak obvykle zateplovací systém je po vysušení plně funkční.
- Nepoužívejte vodu ze studní, které byly zasaženy povodní jako pitnou.
- Zajistěte si revizi elektroinstalace, rozvodů vody plynu, kanalizace, ústředního topení a dalších technických zařízení budov, která v domě využíváte.
- Dokumentujte stav fotograficky, dokumentujte i předměty a konstrukce, které likvidujete do odpadu. Fotky mohou pomoci jak při posouzení stavu jednotlivých konstrukcí, tak jsou důležité hlavně také pro pojišťovnu.

KONTAKTY

- Pokud budete potřebovat poradit s technickým řešením a vyhodnocením závad můžete nás kontaktovat. Při vyhodnocení spolupracujeme také se statiky.
- Prosíme pište nám rovnou adresu domu, kontakt na Vás a popis co se s domem děje, případně pošlete rovnou fotky.
- Kontaktujte nás na:
 - **Whatsapp – 774 721 120**
 - Messenger – BLAŽEK PROJEKT
 - Instagram – blazekprojekt
 - E-mail – info@blazekprojekt.com

Vypracovali:

BLAŽEK PROJEKT s.r.o.

Ing. Petr Blažek, aut. Ing.

Ing. Lenka Hluchníková

