

Dodatek č.1 k Technické zprávě

Stavba: Společenaská místnost Kobylá nad Vidnavkou, č.p.126/2

Stavebník: Obec Kobylá nad Vidnavkou, 790 65 Kobylá nad Visnavkou 53

Úvod: Tento doatek řeší komfortnější přístup k sociálním zařízením, které jsou přes chodbu od společenské místnosti.

Podklady: -Byly využity podklady zpracované Ing. M.Králem z roku 2014,
-Obhlídka a doměření stavby
-Projekt Ing. Jiří Stavrovského

Současný stav: vstup do sociálního zařízení je dveřmi do místnosti č. 1.13 přes dveře, které oddělují veřejný prostor od bytů.

Nový stav: Z výše uvedeného důvodu se tyto dveře odstraní a otvor bude dozděn na cihlu plnou. mezi místnostmi č. 1.10 a 1.13 bude vybourán otvor a zřízeny dva stupně schodů k vyrovnání podlahové výšky místností. Bude vybourána příčka, která odděluje místnost 1.10. V místnosti 1.10 budou odstraněny stávající dveře, které vedly do části OÚ (místn.1.09). Stávající schodiště (dva stupně), vedoucí do sklepních prostorů, budou nahrazeny rampou pro snadné odkládání kočárků od bytů.

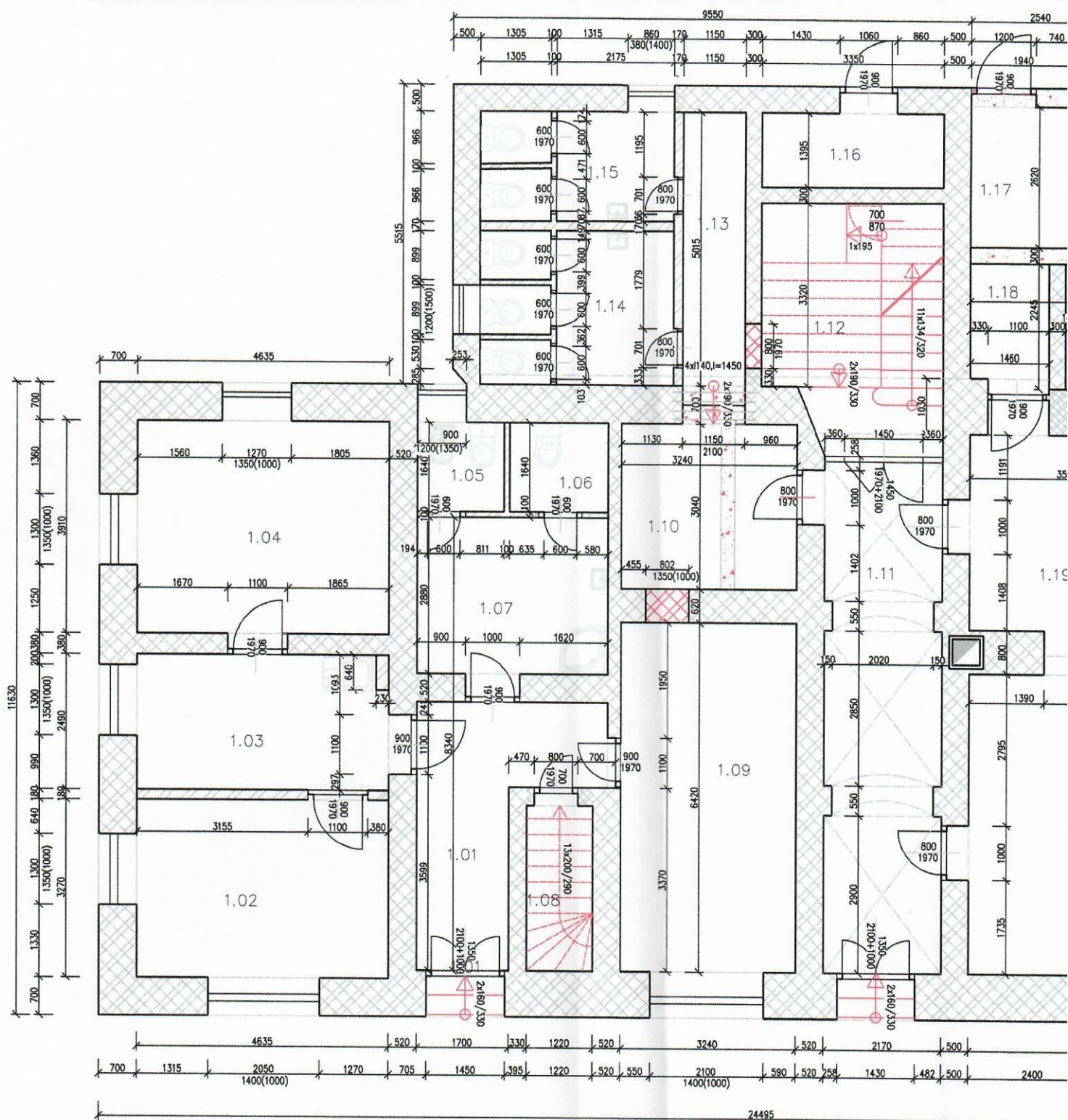
Dotčenými úpravami nedojde k zásahu do nosných konstrukcí objektu.

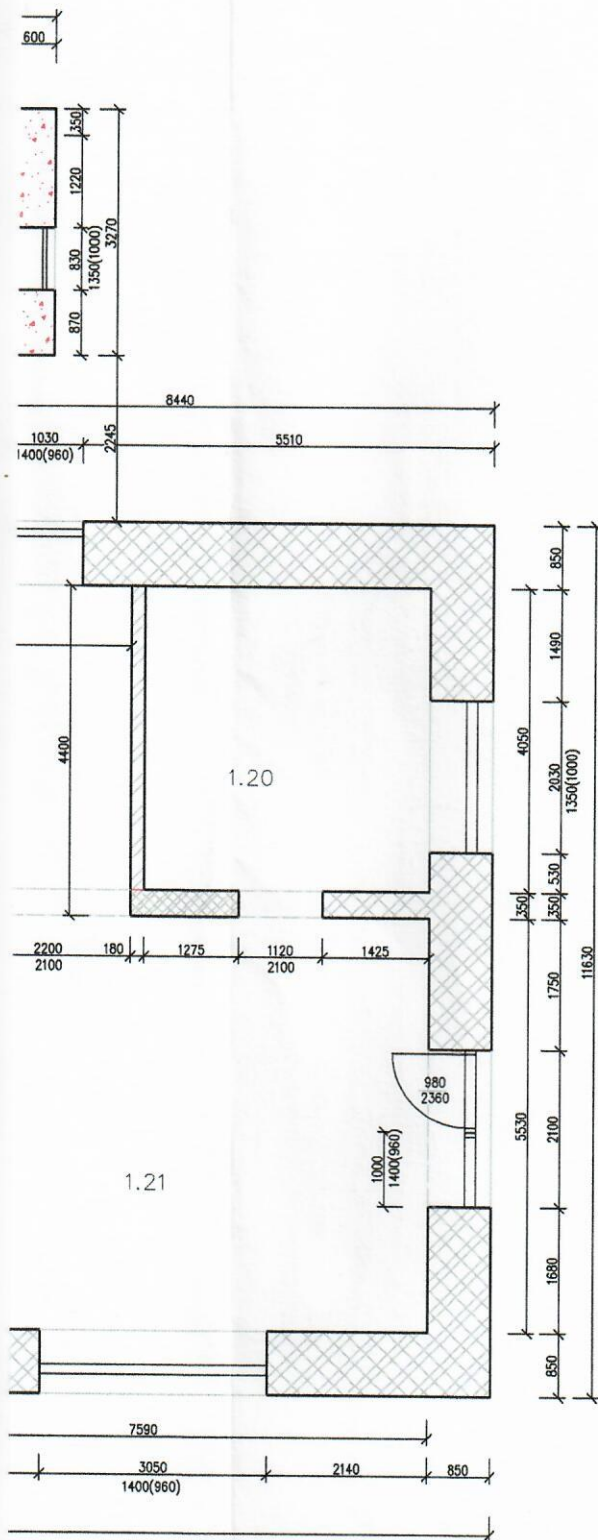
Poznámka: Alternativu pro vstup do sklepa by byl vstupm ze místnosti č. 1.16 a zřízením nových dveří do sklepa. Tím se zvětší prostor kočarkárny, ale i lepší vstup do sklepních prostor.

V Jeseníku dne 15.08.2019

Ing. D. Kirjakovsky







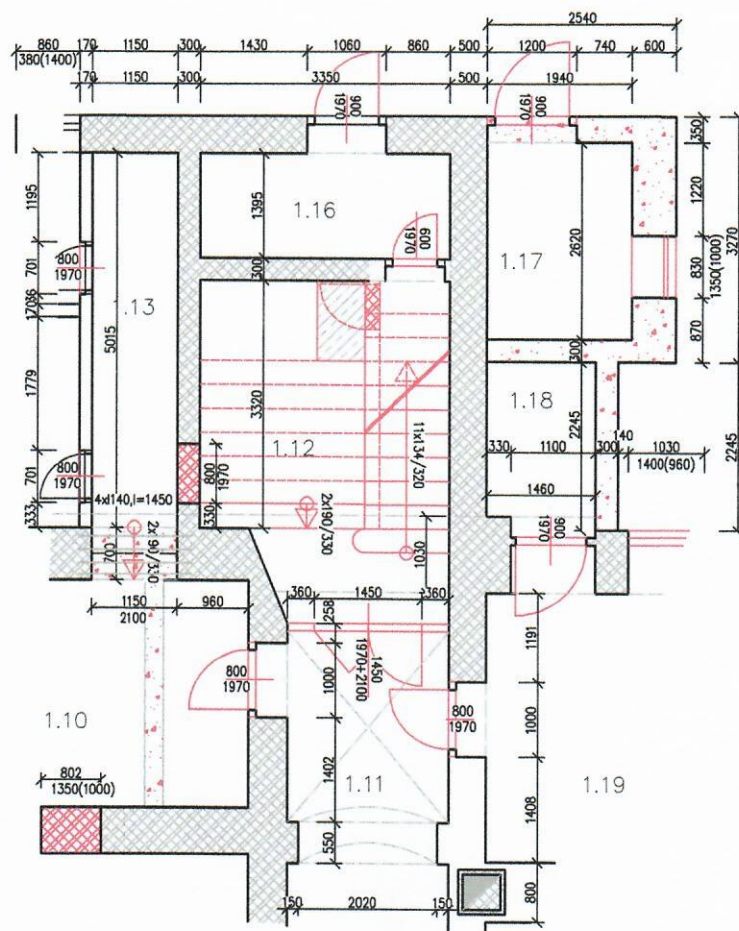
LEGENDA MÍSTNOSTÍ

Č.MÍSTN.	NÁZEV MÍSTNOSTI	PLOCHA m ²	ÚPRAVA POVRCHŮ STĚN	PODLAHY	POZNÁMKA
1.01	CHODBA OÚ	11,20	OMÍTKA VÁPENNÁ+MALBA	KERAMICKÁ DLAŽBA	SOKLÍK v = 75 mm
1.02	KANCELÁŘ OÚ	15,15	OMÍTKA VÁPENNÁ+MALBA	LAMINÁT.PLOV.PODLAHA	LIŠTA PODLAHOVÁ
1.03	KANCELÁŘ OÚ	11,80	OMÍTKA VÁPENNÁ+MALBA	LAMINÁT.PLOV.PODLAHA	LIŠTA PODLAHOVÁ
1.04	KANCELÁŘ OÚ	18,40	OMÍTKA VÁPENNÁ+MALBA	LAMINÁT.PLOV.PODLAHA	LIŠTA PODLAHOVÁ
1.05	WC OÚ	2,65	OMÍTKA VÁPENNÁ+MALBA	KERAMICKÁ DLAŽBA	OBKLAD KER.v=1500
1.06	WC OÚ	3,00	OMÍTKA VÁPENNÁ+MALBA	KERAMICKÁ DLAŽBA	OBKLAD KER.v=1500
1.07	KOUPELNA OÚ	10,60	OMÍTKA VÁPENNÁ+MALBA	KERAMICKÁ DLAŽBA	OBKLAD KER.v=1500
1.08	SCHODIŠTĚ 1.PP	3,95	OMÍTKA VÁPENNÁ+MALBA		
1.09	ZASEDACÍ MÍSTN.	20,50	OMÍTKA VÁPENNÁ+MALBA	LAMINÁT.PLOV.PODLAHA	LIŠTA PODLAHOVÁ
1.10	PŘEDSÍŇ WC VEŘ.	9,80	OMÍTKA VÁPENNÁ+MALBA	KERAMICKÁ DLAŽBA	OBKLAD KER.v=1500
1.11	CHODBA	30,35	OMÍTKA VÁPENNÁ+MALBA	KERAMICKÁ DLAŽBA	SOKLÍK v = 75 mm
1.12	SCHOD. PROSTOR	4,85	OMÍTKA VÁPENNÁ+MALBA	KERAMICKÁ DLAŽBA	
1.13	PŘEDSÍŇ WC VEŘ.	6,85	OMÍTKA VÁPENNÁ+MALBA	KERAMICKÁ DLAŽBA	OBKLAD KER.v=1500
1.14	WC ŽENY VEŘ.	9,75	OMÍTKA VÁPENNÁ+MALBA	KERAMICKÁ DLAŽBA	OBKLAD KER.v=1500
1.15	WC MUŽI VEŘ.	6,80	OMÍTKA VÁPENNÁ+MALBA	KERAMICKÁ DLAŽBA	OBKLAD KER.v=1500
1.16	KURNÍK	4,80	OMÍTKA VÁPENNÁ	HLINĚNÁ PODLAHA	
1.17	SKLAD	5,35	OMÍTKA VÁPENNÁ	KERAMICKÁ DLAŽBA	
1.18	SKLAD	3,25	OMÍTKA VÁPENNÁ+MALBA	KERAMICKÁ DLAŽBA	BETON.MAZANINA
1.19	KUCHYŇKA	15,05	OMÍTKA VÁPENNÁ+MALBA	KERAMICKÁ DLAŽBA	OBKLAD KER.v=1500
1.20	SPOLEČ. MÍSTNOST	15,50	OMÍTKA VÁPENNÁ+MALBA	KERAMICKÁ DLAŽBA	SOKLÍK v = 75 mm
1.21	SPOLEČ. MÍSTNOST	44,45	OMÍTKA VÁPENNÁ+MALBA	KERAMICKÁ DLAŽBA	SOKLÍK v = 75 mm
CELKEM		254,15			

poznámka: PŘEKLADY Z I PROFILŮ BUDOU DOPLNĚNY CIHLAMI PLNÝMI

290 m n.m.

VYPRACOVAL:	ING.D.KIRJAKOVSKÝ	Ing. D.Kirjakovský Josefa Hory 965/4 790 01 Jeseník ICO 106 44 067 ČKAIT 1200347 F420 608 246 805 e-mail: otm@e-box.cz
INVESTOR:	OBEC KOBYLÁ NAD VIDNAVKOU, OKRES JESENÍK	
MÍSTO STAVBY:	KOBYLÁ NAD VIDNAVKOU, č.p.126/2	
OBJEKT:	ÚPRAVA SOC.ZAŘÍZENÍ PRO SPOLEČENSKOU MÍSTNOST	
OBSAH VÝKRESU:	PŮDORYS	FORMÁT: 2 x A4
		DÁTUM: 08/2019
		ÚČEL: Dstř
		MĚŘITKO: 1:50
		VÝKRES Č.: D.1.1.2



ALTERNATIVNÍ VSTUP DO SKLEPA

Zpráva o technické stavu objektu

Stavba: Budova OÚ Kobylá nad Vidnavkou č.p.53, PSČ 790 65

Stavebník: Obec Kobylá nad Vidnavkou

Úvod: Současný vzhled budovy OÚ není uspokojivý. Ještě hůře je na tom přístavek (míst. 1.17), který kdysi sloužil k chovu slepic (kurník).

Současný stav: Stavba má značně podemleté základy. Zakladové zdivo je nesoudržné a výrazně ovlivňuje celkový stav tohoto přístavku. Celé zdivo je popraskané a vertikální část je odtržená od vlastní budovy. Touto trhlinou dochází k vníkaní dešťové vody a sněhových srážek. Ty pak způsobují vlnutí zdiva vlastního objektu a mohou do budoucna způsobit velmi závažné poruchy na vlastním objektu. Střešní vazba je narušená (pozednice a krokve). Přístavek v tomto technickém stavu není vhodný ani bezpečný k užívání.

Závěr: Obec tento přístavek nepotřebuje (je nepřístupný dopravním prostředkem) a nevhodný ke skladování. Vynaložené náklady na jeho opravu by byly značné a vzhledem k účelu použitelnosti, ekonomicky nehospodárné a zbytečné. Doporučuji k jeho odstranění.

VF Jeseníku dne 15.-8.2019

Ing. D.Kirjakovský





